

ŘEZANINA & BARTOŇ, s.r.o.
Lenka Rosenbergerová
 Gočárova třída 549/16
 500 02 Hradec Králové

Vaše žádost:
 01.08. 2018

Naše značka:
 027180056

Vyřizuje:
 Ing. Jana Košťálová

Liberec dne:
 04. 09. 2018

VĚC: „Domov se zvláštním režimem“

Stanovisko k projektové dokumentaci pro vydání společného územního rozhodnutí a stavebního povolení

Na Vaše vyžádání jsme posoudili uvedenou stavbu z hlediska Stavebního zákona z.č. 183/2006 Sb., ve znění komplexní novely z. č. 350/2012 Sb., a prováděcích vyhlášek a zejména vyhlášky č. 398/2009 Sb., o obecných technických požadavcích zabezpečujících bezbariérové užívání staveb.

Místo stavby: k.ú. Turnov [771601] p.p.č. 1283/1, p.p.č.st. 1287, 1288, okres Semily, Liberecký kraj
 Objednatel: Město Turnov, A. Dvořáka 335, 511 01 Turnov
 Zpracovatel: Řezanina&Bartoň s.r.o., Jeníkovice 111, 53046 Jeníkovice
 Zak. číslo: neuvedeno Datum: 05/2018

Z hlediska plnění požadavků vyhlášky č. 398/2009 Sb., lze stavbu posuzovat dle:

§2 odst. 1 písm. a) - pozemních komunikací a veřejného prostranství,

§2 odst. 1 písm. b) - občanské vybavení a současně §6 odst. 1 písm. h) stavba pro sociální služby

§8 odst. (3) povinný podíl bezbar. pokojů

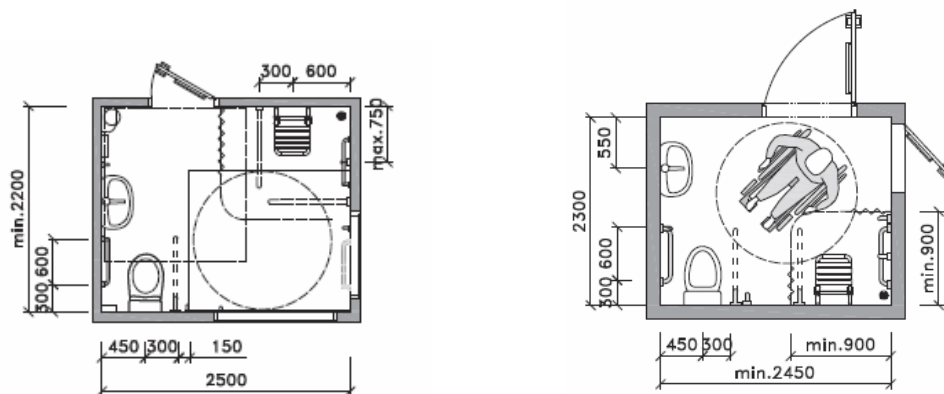
a současně dle **Zákona č. 108/2006**, o sociálních službách, ve znění pozdějších předpisů.

Jedná se o přístavbu jednopodlažního objektu Domova se zvláštním režimem při Domově důchodců Pohoda v Turnově. Rozšíření zpevněné plochy je ve stávajícím dvoře areálu. Bezbariérový přístup je umožněn pomocí spojovacího krčku mezi stávajícím objektem a řešenou novostavbou. Stavba je zařazena jako občanské vybavení – domov se zvláštním režimem, specializující se na pobytové služby pro osoby trpící Alzheimerovou chorobou.

K předložené dokumentaci máme následující připomínky:

1. Bezbariérový **vstup do objektu** musí mít šířku nejméně 1250 mm, hlavní otevíravé křídlo dvoukřídlových dveří musí umožňovat otevření nejméně 900 mm. (bod č.3.1.2. příl.č.3, bod 1.1.3. příl.č.3) *Přístup nelze posoudit, výkresová část neobsahuje hlavní vstup ve stávající budově.*
2. **Přístup** do stavby musí být bez schodů a vyrovnávacích stupňů. Vstupy musí být v úrovni komunikace pro pěší. (§5 odst.1) Výškový rozdíl pochozích ploch nesmí být vyšší než 20 mm, jinak musí být u novostavby řešeno výtahem nebo šikmou rampou. (§5 odst.(1), bod 1.1. příl.č.1). *Přístup je mezi stávající budovou a přístavbou řešen pomocí spojovacího krčku s šikmou rampou. U novostaveb je předepsaný podélný sklon nejvýše 6,25% a příčný 1%. U tohoto typu stavby je možné s ohledem na §2 odst.(2) pro závažné územně technické požadavky navrhnout podélný sklon pro změnu dokončené stavby, tj. max. 8,33%. Doporučujeme navrhnout podestu ve spojovacím krčku v délce umožňující manipulaci s transportním lehátkem a dle požadavků vyhlášky oboustranným madlem a spodní zárážkou ochraňující omítku nebo obvodový plášť.*
3. **Rampa** ve spojovacím krčku musí být po obou stranách opatřena madly ve výši 900 mm, doporučuje se druhé madlo ve výšce 750 mm, která musí přesahovat nejméně o 150 mm začátek a konec šikmé rampy s vyznačením v jejich půdorysném průmětu. Madlo musí být odsazeno od svislé konstrukce ve vzdálenosti min. 60 mm. Tvar madla musí umožnit uchopení rukou shora a jeho pevné sevření (bod 2.1.6. příl.č.3).
4. **Dveře** smí být zaskleny od výšky 400 mm, nebo musí být chráněny proti mechanickému poškození vozíkem, např. bezpečnostním sklem. (Příloha č.3 bod 1.1.5.) **Prosklené dveře**, jejichž zasklení zasahuje níže než 800 mm nad podlahou, musí být ve výšce 800 až 1000 mm a zároveň ve výšce 1400 až 1600 mm kontrastně označeny oproti pozadí, zejména musí mít výrazný pruh šířky nejméně 50 mm nebo pruh ze značek o průměru nejméně 50 mm vzdálených od sebe nejvíce 150 mm, jasně viditelnými oproti pozadí (Příloha č.3 bod 1.2.2.) Otevíravá křídla musí být ve výši 800 až 900mm opatřena

- vodorovnými madly přes celou jejich šířku, umístěnými na opačné straně než jsou závěsy, s výjimkou dveří automatických (Příloha č.3 bod 3.1.1., 3.1.3.). *Doplnit do textové části dokumentace.*
5. Horní hrana zvonkového panelu smí být nejvýše 1200 mm od úrovně podlahy s odsazením od pevné překážky nejméně 500 mm. (bod 1.1.7. příl.č.3) Požadavek platí i pro čipové karty.
 6. Okna v obytných a pobytových místnostech smí mít **parapet nejvýše 600 mm** nad podlahou. (bod 8.1.7. příl.č.3)
 - a) Navržená výška parapetu neodpovídá požadavkům.
 - b) Ovládání oken musí být nejvýše 1100 mm nad podlahou. U klientů s mentální retardací má přednost bezpečnost klienta před samostatnou obsluhou okna, tento požadavek nemusí být splněn.
 7. **Dveře**
Vnitřní průchody a dveřní otvory musí mít šířku nejméně 900 mm, požadavek platí i pro hlavní otevírací křídlo. (bod 8.1.2. příl.č.3)
 - a) Všechny vnitřní dveře v bytě, vyjma vstupních, musí být bez prahů. Splněno.
 - b) Na obou stranách musí být dostatečný prostor pro manipulaci s vozíkem (min. 1500 x 1200 mm).
 - c) Otevíravé dveřní křídlo musí být ve výši 800 až 900 mm opatřeno vodorovným madlem přes celou šířku, umístěným na straně opačné než jsou závěsy. (bod 3.1.3. příl.č.3)
 - d) U posuvného křídla je nutné zachovat světlou šířku otvoru min. 900 mm a navrhnout velikost otvoru dle umístění svislého madla na dveřích.
 8. Vybavení **bezbariérového WC a koupelny** musí odpovídat bodu 5.1.2.-5.13. příl.č.3. Rozměry neodpovídají požadavkům vyhlášky.
 - a) Min. půdorysné rozměry u koupelny se sprchovým koutem jsou: 2450 mm šířka, 2300 mm hloubka.
 - b) Doporučené uspořádání BB koupelen dle šířky místnosti:



- c) Dveře otevíravé vždy ven z místnosti.
- d) Min. čistá hloubka místnosti musí při návrhu počítat s hygienickou předstěnou, která rozměry zmenší.
- e) Záchodová mísa bude osazena na osu 450 mm od boční stěny s předním čelem 700 mm od zadní stěny. Výška sedátka bude 460 mm nad podlahou. Po obou stranách mísy budou v osové vzdálenosti 600 od sebe a ve výši 800 mm nad podlahou osazena madla. Na straně přístupu bude vedle mísy sklopné madlo, které bude přesahovat o 100 mm. Na opačné straně u stěny bude pevné madlo délky 600 mm a záchodovou mísu musí přesahovat o 200 mm. Kotvení všech madel musí mít nosnost min. 150 kg, toho bude dosaženo osazením výztužného sanitárního modulu, který je součástí zdravotní techniky.
- f) WC kabina s využitím asistence musí zachovat vedle wc mísy volný prostor v šíři 900 mm. Min. světlá šířka této kabiny je 2200 mm.
- g) Zásobník na toaletní papír bude umístěn na boční stěně 800-900 mm od zadní stěny ve výši 600 - 700 mm do úrovně podlahy.
- h) Umyvadlo bude osazeno 550 mm na osu od boční stěny s horní hranou ve výši 800 mm nad podlahou. Bude opatřeno stojánkovou výtokovou baterií s pákovým ovládáním. Vedle umyvadla musí být alespoň jedno svislé madlo délky nejméně 500 mm. Místo stojánkové baterie lze osadit i baterii na pohybové čidlo, která tvoří vyšší standard.
- i) Spodní hrana u pevného zrcadla musí být 900 mm nad podlahou a horní min.1800 mm. Nebo musí být použité sklopné zrcadlo se spodní hranou do 1200 mm od podlahy a ovládání nesmí zasahovat do manipulačního prostoru nad umyvadlem.
- j) Kabina bude vybavena i dvěma háčky na oděvy, které budou umístěny min. 500 mm od rohu místnosti ve výši 1200 mm a 1600 mm od podlahy. Požadavek platí pro m.č. 9 u rehabilitační části.
- k) El. vypínač musí být půdorysně umístěn min. 500 mm od rohu ve výši 800-1000 mm od podlahy. Všechno další vybavení (zásobník tekutého mýdla, zásobník na papírové ručníky bude umístěné v dosahové vzdálenosti 800 - 1000 mm na pochozí plochu.
- l) Sprchový kout nebo box musí být nejméně 900 mm x 900 mm veliký s volným prostorem 800 mm na vozík vedle sklopného sedátka o velikosti 450 mm x 450 mm ve výši 460 mm nad podlahou.

- m) Na kolmé stěně k sedátku musí být v dlahové vzdálenosti max. 750 mm od rohu sprchového koutu ruční sprcha s pákovým ovládáním. V místě ruční sprchy musí být vodorovné madlo ve výši 800 mm nad podlahou v délce 600 mm a svislé pevné madlo dlouhé nejméně 500 mm umístěné 900 mm od rohu. Doporučené je i sklopné madlo v prostoru mezi sedátkem a volným místem pro vozík, ve vzdálenosti 300 mm od osy sedátka a ve výši 800 mm nad podlahou.
- n) V bezbariérové koupelně je nutné pod vanou vynechat **volný prostor pro najetí vanového zvedáku**.
9. V bezbariérové **kabině WC** musí být doplněn ovladač signalizačního systému nouzového volání, který musí být v dosahu sedící osoby 600-1200 mm nad podlahou a také v dosahu z podlahy a to nejvýše 150 mm nad podlahou. (bod 5.1.4. příl.č.3) *Systém bude vyveden na vnější stranu místnosti do komunikačně zatíženého prostoru haly akusticky a vizuálně nebo do místnosti s trvalou obsluhou. U klientů s mentální retardací nesmí být použito tahové zařízení (provázek, řetízek) s ohledem na bezpečnost osob.*
10. Doporučená **výška stolu** je 800 – 850 mm, s podjezdem 650-700 mm od podlahy a v min. délce 800 mm. *Informace pro investora při vybavování interiéru nábytkem.*
11. **Umístění všech prvků ovládaných rukou**, zejména vypínače a zásuvky, dveřní kliky, splachovače, musí být ve výši 600 – 1200 mm a nejméně 500 mm od pevné překážky. (bod 8.1.6. příl.č.3)
a) *Doplnit místo pro nabíjení elektrických vozíků do dokumentace.*
12. Pokoje musí být vybaveny nejméně **třemi dvojitými elektrickými zásuvkami** umožňujícími užití kompenzačních pomůcek na bázi PC a audiotechniky. (bod 8.2.2. příl.č.3)
13. Minimální **manipulační prostor pro otáčení vozíku 90°- 180°** je obdélník o rozměrech 1200 mm x 1500 mm, při otáčení vozíku o více jak 180° musí být volný kruh o průměru 1500 mm. (bod 1.1.4. příl.č.1) *Z těchto požadavků vyplývá minimální dispozice a zařízení všech místností včetně koupelen v bezbariérové jednotce a společně užívaných místností.*
14. Povrch nášlapných vrstev pochozích ploch musí mít povrch rovný, pevný a upravený proti skluzu. Součinitel smykového tření je nejméně 0,5 + tg α, nebo hodnota výkyvu kyvadla nejméně 40x (1+ tg α), nebo úhel skluzu nejméně 10° x (1+ tg α). (bod č. 1.1.1. přílohy č.1)
15. **Lemování podlahové krytiny** musí být výrazně kontrastní v nejmenší šířce 50 mm proti podlaze nebo stěně. (bod 7.2.4. příl.č. 3)
16. Jednotlivé provozy **barevně rozlišit** (podlahovou krytinou, barvou zárubní, ...atd.) aby se podpořila jasná orientace a jednoznačný orientační prvek v objektu pro pacienty se zrakovou a prostorovou orientací. (Bod 7.2.2. příl.č.3)
17. **Pochozí plocha** nesmí mít ve směru chůze mezery větší než 15 mm. (body 1.1.2.-3. příl.č.1) *Jedná se o max. rozměry ok roštu, mříží nebo mezer ve dlažbě v komunikačním tahu na terase.*
18. Doporučujeme osadit ve spojovací chodbě m.č. 1.02, 1.04 alespoň jednostranné **madlo ve výši 900 mm** pro samostatný pohyb pacientů s pohybovým omezením.
19. Označení **prosklených ploch** musí být provedené 2 pruhy v požadované výši 800 až 1000 mm a zároveň 1400 mm – 1600 mm od podlahy pruhem ze značek o rozměru 50 mm x 50 mm, vzdálenými od sebe maximálně 150 mm, jasně viditelnými proti pozadí nebo výraznou páskou šířky nejméně 50 mm. (bod 4.2. přílohy č.3) *Doplní se prosklené plochy s parapetem nižším než 400 mm u prosklených vstupů do objektu.*
20. Na všech vyznačených odstavných a parkovacích plochách musí být vyhrazené **parkovací stání v šíři 3,5 m** pro osoby těžce pohybově postižené. Od stání musí být zajištěn přímý bezbariérový přístup k budově. (§4 odst.(2), bod 1.1.4 a 1.1.5. příl.č.2) *splněno.*
a) *Stání musí být vyznačeno vodorovným i svislým značením.*
b) *Podélný sklon do 2% a příčný sklon do 2,5%.*
21. Chodníky musí být navrženy se sadovými obrubníky min. výšky 60 mm nad úroveň chodníku, aby byla vytvořena nejméně jednostranná přirozená vodící linie pro osoby s postižením zraku. (bod 1.2.1.1. příl.č.1) *Přerušení přirozené vodící linie lze nejvýše na vzdálenost 8m, jinak musí být doplněno umělou vodící linií.*
22. V uzavřeném areálu není nutné oddělovat *pochozí a pojízdné plochy hmatovým značením.*

Závěr:

Posouzená stavba v uvedených bodech č. 6 a 8 není v souladu s požadavky vyhlášky.

Stavební detaily a vybavení bezbariérovými prvky budou v realizační dokumentaci odpovídat vyhlášce č. 398/2009 Sb., včetně její přílohy i komentáře vydaného v Metodice k vyhlášce pro ČKAIT a MMR a současně ČSN 73 6110 (Z.1) Projektování místních komunikací (2010) včetně Nařízení vlády č. 215/2016.

S pozdravem,

NIPÍ BEZBARIÉROVÉ PROSTŘEDÍ, s.r.o.
ODBOR SPRÁVY CELOSTÁTNÍ SÍTĚ
KONZULTAČNÍCH STŘEDISEK
ODBOBNÝ KONZULTANT



Ing. Jana Košťálová,
odborný konzultant č.27

Příloha: Předložená projektová dokumentace byla zaslána elektronicky.